

## İLİÇ ALTIN MADENİ VE GÖÇÜK

Erzincan İLİÇ ilçesinde 13-02-2024 tarihinde Kanadalı ANAGOLD Madencilik Şirketine ait altın madeninin liç yığnında bir toprak kayması meydana gelmiş ve 9 işçi meydana gelen göçük altında kaldı. Halen göçük altında bulunmaktadır. Tekrar kayma riski nedeniyle alanda çalışmalara ara verilmiştir. Olaydan sonra yapılan araştırmalarda ANAGOLD Madencilik San ve Tic.A.Ş'nin yığın liç sahasında 27-02-2022 tarihinde 1292-1346 katları arasında bir kayma meydana geldiği Çevre Şehircilik ve İklim Değişikliği Bakanlığının (*Kaynak: E-79380874- 145.09- 4459 575 sayılı*) resmi belgesi ile ortaya çıkmıştır ancak bu durum ilgili kurum tarafından kamuoyundan ve çalışanlardan saklanmıştır. Çevre Şehircilik ve İklim Değişikliği Bakanlığı bu suça ortak olmuştur. Madencilik konusunda Bakanlıkların görev ve sorumlulukları şöyledir.

**Enerji ve Tabii Kaynaklar Bakanlığı:** Maden ruhsatlarını veren, madenlerin aranmasından, projelerin teknik olarak uygunluğuna, madenlerin işletilmesine, işletme aşamasında projesine uygun çalışılmasına ve terk edilmesine kadar geçen tüm süreçleri onaylayan ve denetlemekle sorumlu olan kurumdur.

**Çevre, Şehircilik ve İklim Bakanlığı:** Maden işletmelerini sınırlayan en önemli teknik projelerden bir tanesi ÇED Raporlarıdır. Bu raporlarda belirtilen, Maden işletmesinin sınırlarını, toz oluşumundan, çalışan sayısına, kullanılacak makine ekipmandan, tehlikeli ve tehlikesiz atıkların nasıl bertaraf edileceğine, yer altı sularından, yer üstündeki baraj, akarsu ve yerleşim yerlerine ve en sonda sahanın nasıl rehabilite edileceğine kadar tüm süreçler “ÇED Yönetmeliği, Çevre İzin ve Lisans Yönetmeliği ve Maden Atıkları Yönetmeliği”nde belirlenmiştir.

Maden Zenginleştirme Proseslerindeki “Liç Yığın”larının şev yüksekliklerinden, kapasitelerine, kullanılacak siyanürün kullanım limitlerinden atık barajlarına kadar tüm süreçler Bakanlığın denetim ve takip sorumluluğundadır. İliç'te bulunan “Yığın Liç”ne 2021 yılında verilen kapasite artışı ile ilgili ÇED Raporu bu katliama neden olmuştur.

**Çalışma ve Sosyal Güvenlik Bakanlığı:** Maden işletmelerinin belirtilen projeler ile İSG mevzuatına uygun bir şekilde çalışıp çalışılmadığının denetimini ve takibini yapmakla görevlidir. Maden kazı sahası ve liç yığın alanındaki şevlerin kayma tehlikelerini kontrol etmekle sorumludur.

**İçişleri Bakanlığı:** Madenlerde yaşanan kazalar sonrasında arama kurtarma çalışmalarının yürütülmesi AFAD tarafından yapılmaktadır. AFAD tarafından çıkarılan “Türkiye Afet Müdahale Planı TAMP ve İl Afet Risk Azaltma Planı İRAP” larda deprem, kimyasal döküntü gibi acil durumlarda neler yapılacağı belirtilmiştir. 6 Şubat depremlerinde madencilerin gösterdiği üstün çaba halkımız tarafından takdir edilmiştir. Ancak yaptığımız açıklamalarda da belirttiğimiz gibi AFAD bünyesinde, yapılan personel alımlarında konuyla ilgili olarak jeoloji, kimya, maden gibi konuları iyi bilen mühendislik disiplinlerinin yer alması gereklidir. Maden kazalarında da müdahale edebilmek için madencilik bilgisine ihtiyaç vardır. Ancak Erzincan'da da görüldüğü üzere müdahale eden personelin, yöneticilerin madencilik bilgisi bulunmamaktadır. Ayrıca siyanürlü altın işletmeciliğinin bulunduğu Erzincan İRAP planında maden ya da siyanür kazalarına karşı en ufak bir müdahale, hazırlık planı yoktur. Kimyasal maddeler nedeniyle meydana gelen kazalarda kaza sırasında ve ortam nedeniyle bileşenlere müdahale özel bilgi gerektirir. 6 Şubat tarihinde meydana gelen depremler sonrasında “İskenderun Limanının”da meydana gelen yangın büyümüş ve yayılmıştır.

## **TMMOB GÖRÜŞLERİ**

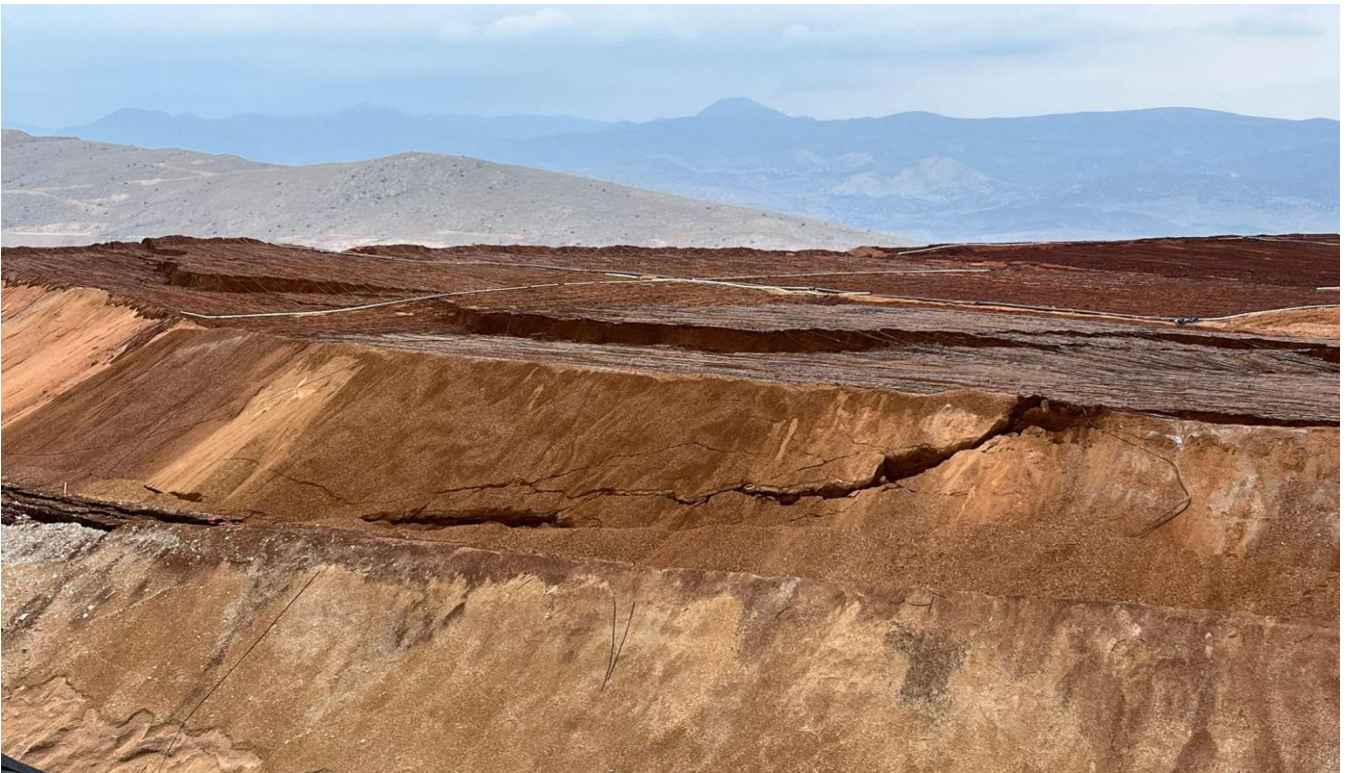
Kimya, maden, jeolog, makine, çevre, metalurji mühendislerinden oluşan TMMOB heyeti olarak 15-02-2023 tarihinde bölgeye gidilmiştir. TMMOB, DİSK, TTB ve KESK Eğitim-Sen'in bulunduğu heyetin olayın gerçekleştiği alana girmeleri kolluk kuvvetleri tarafından engellendi. İliç'teki altın maden işletmesi TMMOB ve bağlı odaların gündemindedir. Bu işletme ile ilgili odalarımızın ve TMMOB'nin hazırladığı raporlar ve savcılık aşamasında yürütülen dosya ve davalara destek verilmektedir. Bu bölgede siyanür liçi ile madencilik faaliyetlerinin yürütülmesinin doğru olmadığını, bu faaliyetin kamu yararına olmadığı, ayrıca çıkarılan altının tamamına yakınının yurt dışına çıkarılacağını belirtildi. Ülkemizde doğan Fırat nehri 3 ülkeyi geçerek denize dökülmektedir. Anadolu'nun can damarı olan Fırat'ın kuzey kolu olan Karasu Nehri'nin kuş uçuşu 100m. yanında olması Fırat ve havzası için büyük bir tehdit ve tehlike barındırdığını hep söyledik. Dünyada meydana gelen kazalar sonrasında siyanür liçi yasaklanmıştır. Romanya'da meydana gelen kazada atık barajındaki tehlikeli ve zehirli ve kimyasallar Tuna nehrine karışmış ve sucul canlıların ölümüne neden olmuştur. Bu olaydan sonra Macaristan ve Polonya gibi ülkeler madencilikte siyanür liçini yasakladılar.

TMMOB ülkemizde bu yöntemle işletme başlamadan önce bu faaliyetlerin durdurulması konusunda görüşlerimizi ilgili kurumlara ilettiler. Bu işletmede yapılan iki kapasite artışı ile ilgili olarak davalar açıldı. 2021 yılında yapılan kapasite artışına mevcut olan kapasitenin bile tehdit oluşturduğunu bu artış ile büyük felakete yol açacağı savıyla bu kapasite artışına itiraz ettik. Bu konuyla ilgili 2 dava açıldı. Kapasite artışı ile ilgili ÇED olumlu kararına açılan dava henüz bir karara bağlanmadı. Ancak şirket kapasitesini, üretimini, kimyasallarını ve atıklarını artırdı. Ayrıca 2023 yılında maden işletmesinde cevher elde etmek için açık ocak sahasında bir genişleme projesi yapıldı. Çevre ve Şehircilik ve İklim Değişikliği Bakanlığı tarafından ÇED gerekli değildir denilerek ÇED sürecinin dışında bırakıldı. Bu duruma açılan dava açıldı. 22-12-2023 tarihinde yapılan bilirkişi keşfine katıldığımızda liç sahasında meydana gelen kaymanın olduğu noktayı işaret edilmiştir. Bilirkişi heyetine bu liç sahasının Fırat Nehri'nin neminden etkilenip etkilenmeyeceği, yıkılıp yıkılmayacağı soruları sorulmuş ve bu durumda önlemlerin alınıp alınmadığını sorulmuştur. Ancak 2 ay sonrasında bu kaymanın meydana gelmesi kaçınılmazdı.

## **BİLİRKİŞİ ÖN RAPORU**

İliç'te facianın yaşandığı gün sabah saatlerinde madenciler tarafından çekilen fotoğraflarda, liç alanında biriktirilen topraklarda derin yarıkların oluştuğu görülüyor. Erzincan'ın İliç ilçesindeki maden ocağında meydana gelen toprak kaymasından saatler önce madenciler tarafından çekilen liç alanındaki çatlak fotoğrafları bilirkişi raporunda delil olarak yer aldı.

Raporda, operasyon direktörü vekilinin yetkili biri olarak sabah yığın liçinde oluşan çatlakların şantiyede olumsuzluklara yol açabileceği konusunda tedbirsiz davranış sergilediğinin tespit edildiği belirtilerek meydana gelen kazada asli kusurlu olduğu kanaatine varıldığı belirtilmişti.



Proses oksit mdrnn ise oluan atlaklar ehil biri olarak ok byk risk oluturacađn bilmesine rađmen bunlar gz ard ettiđ ve tehlikeli davran sergilediđnin belirlendiđ anlatlan raporda, sz konusu kiinin olayda asli kusurlu olduđu kanaatine varldđ yer almtı.



Oksit operasyon başmühendisinin de yığın liçinde meydana gelen çatlaklar konusunda iş güvenliği uzmanı tarafından defalarca uyarılmasına rağmen solüsyon verdiği ve yığın liçinde hareketi hızlandırdığı, çatlakların belli aralıklara gelmesini gördüğü halde bunu hiçe saydığı, bu riskli durumu bilmesine rağmen alanın boşaltılması konusunu göz ardı ederek çalışanların can güvenliklerini tehlikeye attığının tespit edildiği vurgulanmış ve kazada asli kusurlu olduğu kanaatine varılmıştı. Bilirkişi Ön Raporu'nda asli kusur gerekli önlemleri almadığı gerekçesiyle çalışan ve yöneticilerde bulundu. Şirket ise denetimleri yapmadığı için tali kusurlu bulundu. Bu madenin ÇED raporlarını ve izni verenler sorumlu olmadı. Asli kusurlu sayılanlar operasyon direktörü vekili, proses oksit müdür, oksit operasyon başmühendisi, oksit operasyon mühendisi, borulama süpervizörü iken şirket müdürlüğü pozisyonlarında olanlar tali kusurlu bulundu.

Ancak altın madeni sahasında oluşan çatlakları herkesin bildiğini, bazı taşeron firmaların işçilerini çektiğini, ancak Anagold'un çalışmaya devam ettiği ifade ediliyor.

İliç'teki Çöpler Altın Madeni'nde yakın tarihte uluslararası bir denetim firması tarafından hazırlanan 67 sayfalık raporda ise "yerdeki titreşimleri gösteren sinyal sisteminin" bozuk olduğuna dikkat çekildiği ortaya çıktı.

Kanadalı SSR Mining, bu madenden 2020-2023 yılına kadar yaklaşık 1,5 milyar dolar gelir ve 334,6 milyon dolar kâr elde etti. Çalık Holdingde, 2012-2020 yılları arasında öz kaynaklarını yaklaşık dokuz kat artırdı. Holdingin sahibi Ahmet Çalık Forbes'un listelerine girdi. Maden çıkarmak için tek yolun siyanür kullanılması olduğunu öne süren Çalık Holding Yönetim Kurulu Başkanı Başkanışmanı Hakkı Akil, "Operasyonel bir sorumluluğumuz yok. Biz finansal olarak ortağız, o kadar" dedi.



Erzincan'ın İliç ilçesindeki maden faciasında tutuklanan altı kişi ifadelerinde, Anagold'un gerekli iki radarı ve iki robotik cihazı almadığını söyledi. İfadelerde, oluşan çatlaklara ve belirtilere rağmen facia günü de dinamitler patlatıldığını vurguladılar. Ancak 2020 yılından itibaren GRS şirketiyle danışmanlık konusunda anlaşıldığını ve o tarihten itibaren nereye ne döküleceğimizi bu şirketin belirlediğini söylemişlerdir. Bizim Anagold birimi içindeki proje birimi bu şirketle birlikte yığın liç işinde bizi yönlendiriyordu. Oradan gelen talimatlar doğrultusunda nereye ne kadar döküleceğimizi dizayna uygun belirliyorduk. Liç bölgesinde mebran işini Yesti firmasının yaptığını, inşaat işlerini ise Çiftay şirketi yaptığını belirtmişlerdir. Çiftay şirketi kamyonla malzeme taşınması, delme patlatma işlerini de yapmaktadır. O gün de 12.00 gibi patlama yapıldığı ifadelerden anlaşılmıştır. Mürekkepçi isimli firma da aynı Çiftay gibi inşaat ve kaba hafriyat işlerini liç bölgesinde yaptıkları; ancak projeye uygun yönlendirmeyi Anagold şirketi proje birimi yaptığı belirtilmiştir.

Başlangıç projesinde basamaklar 8 metreden oluşturulmakta projeye göre 36'ncı basamağa kadar çıkma yetkisi verildiğini belirtmişlerdir. Ancak olay 33'üncü basamaktayken meydana gelmiştir. Liç içerisine katılacak çimento 16, kireç 2-4 kilogram arasında değişmektedir. Kireci PH için ve çimentoyu ise bağlayıcılık özelliği nedeniyle kullanmakta olduklarını ve son zamanlarda 16 kg/ton karışım kullandıkları belirtilmiştir. Döktüğümüz liç, toprak toprak hale getirilir aynı zamanda bu dökülen malzeme teste gider. Herhangi bir eksiklik olduğunda çimento ve su karışımıyla bu eksiklik giderildiği belirtmişlerdir.

Olayın meydana geldiği gün saat 08.30'da iş güvenliğiyle ilgili rutin toplantının yapıldığı, bu toplantıda yetkili alanda çatlakların olduğunu belirtildi ve anda önce çatlakların olduğu yeri gezdiklerini söylemişlerdir. Sahaya çıkıldığında çatlakların çizgi hat boyu şeklinde olduğu tespit edilmiş. Güneybatıdan kuzeydoğuya süreklilik arz ediyordu. Jeoteknik görevlisi 70 milim kayma

olduğunu söylemiş. Bu kayma miktarı tehlikeli bir miktardır. Bütün çalışanların alanı terk etmesi için uyarıda bulunduğunu saat 10.30'da liç bölgesine giden yolların hepsini kapattırıldığı ve devam eden liç solüsyonunun durduklarını belirtilmiştir. Ancak yetkilinin haberi olmadan alana tekrar girildiği gözlemlenmiştir. Yetkili olarak projelendirmede sıkıntı olduğunu ve yapılan patlamanın da bu olayı tetiklemiş olabileceğini düşündüğünü belirtmiştir. Çünkü liç alanının genişletilmesi için de liçin arka tarafından patlamalar yapıyordu. Bunun da bu olaya sebep olabileceğini düşündüğünü belirtmiştir. Kanadalı görevli ise maden sahasını gözlemleyerek şirket merkezindeki ülke müdürüne raporlama yaptığını belirtmiştir. Liç bölgesinde görevinin olmadığını belirtmekte ancak diğer yetkili ile alana girdiğini ve çatlakları gördük, ardından bunu da bildirmek için Anagold madendeki odasına gittiğini söylemiştir. Amerika'daki merkeze bu durumu saat 11.00'de bildirdim. Saat farkından dolayı gece 02.00 olması nedeniyle tarafıma herhangi bir dönüş yapılmadı. Bana 2022 yılı Ağustos ayında 8 metre olması gereken yüksekliğin geçildiği bildirildi. Ben başlamadan önce söz konusu raporlama yapılmıştı. Hatta gereken seviyeye indirilmesi için rapor düzenlenmişti. Projeye uygun hale gelmesini raporladım. Daha iyi görebilmek için yüksek bir noktaya çıktık. Solüsyon verilmeye devam ediliyordu. Tehlike anlaşıldığından solüsyonun farklı noktalara aktarılmasını söylediğini belirtmiştir.

Bakım Müdürü ise çalışma alanım oksit ve tesis ekipmanlarının bulunduğu bölgedir. ADR ve şart kısımlarıyla bir de sülfid tesisinin bakımlarını yapan kişiyim. Liç bölgesinde benim herhangi bir görevim bulunmamaktadır. Liç verilen solüsyon borulardan başka bir kişi sorumludur. Ancak ne kadar solüsyon verileceğini bildiğim kadarıyla mühendisler hesaplıyordu. Liç bölgesinin genişlemesi için yapılan patlamalara ilişkin bilgim yoktur. Ben teknik olarak liç bölgesinin herhangi bir bölümünden aktivitesinden sorumlu değilim. Liç bölgesinin fizibilitesinde asıl görevli birim proje birimi olduğunu söylemiştir.

## **DEVLETTEN ALINAN TEŞVİK**

Dokuz işçinin toprak kayması sonucu göçük altında kaldığı Erzincan İliç'te, altın madenciliği yapan Anagold Madencilik Sanayi ve Ticaret Anonim Şirketi'ne teşvik de verildiği ortaya çıktı. 2015 Nisan ayında hazırlanan yatırım teşvik belgesine göre Anagold Madencilik AŞ, 1 milyar 337 bin TL tutarında yatırım teşviki aldı. Bu teşvik kapsamında şirkete, gümrük vergisi muafiyeti, yedi yıl boyunca sigorta primi işveren hisse desteği, KDV istisnası, yüzde 90 oranında vergi indirimi, KDV iadesi ve faiz desteği verildiği görüldü. Teşvik kapsamında Anagold Madencilik A.Ş'nin yıllık 10 ton dore altın üretimi gerçekleştireceği ve yatırım kapsamında 232 kişi istihdam edeceği ifade edildi.

## **MTA DİRİ FAY HARİTALARI**

CHP'nin Madenlerden sorumlu Deniz Yavuz Yılmaz tarafından "*MTA'nın, Erzincan İliç'teki Anagold maden sahasının tam altından geçen Ovacık fay hattı-Munzur segmentini resmi fay haritasından sildiğini tespit ettik. 2013 yılı MTA haritasında bulunan fay hattı, 2023 yılında yayınlanan haritada yok! Kaynak: Maden Tetkik Arama Genel Müdürlüğü 2013 ve 2023 yıllarına ait Resmi Diri Fay Haritaları.*"

## **DSİ SU HAVZA GÖRÜŞÜ**

ANAGOLD Madencilik 2021 yılındaki kapasite raporu için DSİ Genel Müdürlüğünden sorulan görüşe verilen 18-09-2020 tarihli yazı ile verilen yanıt; "*Kurumuzca yapılan değerlendirmede belirtmiş olduğunuz proje sahasının herhangi bir içme – kullanma suyu havzasında olmadığı belirtilmiştir*" denilmiştir.

## **Ancak ÇED raporunun 1.8.5 Projenin Göl, Baraj, Gölet vd. Diğer Sulak Alanlara Göre Konumu**

“Neoteknik gelişimlerden ile şekillenen alanda yüzey suları yoğun de hidritik drenaj ağı oluşturmuştur. Çalışma alanı yakın çevresinde sürekli akan su KARASU’dur. Dere yataklarından sürekli gözlenen yüzey suyu bulunmamaktadır. Proje Çöpler ve Sabırlı deresi gibi mevsimsel derelerin su havzasında yer almaktadır. Süreksiz derelerde akış kar erimesi ve yağışların artması sonucu Mart-Haziran ayları arasında gözlemlenmektedir. Sahaya en yakın göl Bağıştaş, Bağıştaş 2 baraj gölleridir. Keban baraj gölü proje sahasına en yakın kolu 15 km.’dir. Elektrik üretimi yapılan Keban Barajı aynı zamanda tarım alanlarının sulama suyu sağlanmaktadır. Balıkçılık bölge halkının için önemli bir gelir kaynağıdır.” denilmektedir.

## **KAYMADAN SONRA VERİLEN MADEN RUHSATLARI**

İktidar 2002 yılından bugüne kadar 394.000 adet maden arama ruhsatı verilmiştir. Erzincan İliç'teki Çöpler Altın Madeni'ndeki faciadan bu yana 22 farklı maden projesi için başvuruda bulunuldu. İktidar, bunlardan 11'ine onay verdi. İliç'teki altın madenindeki göçük sonrası dokuz işçiyi arama çalışmaları devam ederken Çevre, Şehircilik ve İklim Değişikliği Bakanlığı 22 farklı maden projesinden 11'ine onay verdi. Orman, tarım ve mera alanlarını kapsayan 135.48 hektarlık yani 190 futbol sahası büyüklüğündeki alan daha yok edilecek.

Onay alan maden ocakları şöyle:

- 1-** Altyapı Yatırımları Genel Müdürlüğü'nün Osmaniye Düziçi'ndeki 24.90 hektarlık orman alandaki konglomera ocağı.
- 2-** Uluhan Mermer Madencilik'in Mersin Mut'taki 18.77 hektarlık orman ve tarım alanındaki mermer ocağı projesi.
- 3-** Altınsoy Madencilik'in Bursa Orhaneli'ndeki 10 bin metrekarelik alanda mermer ocağı işletmesi.
- 4-** Knauf İnşaat'ın Kırıkkale Çelebi'deki 22.67 hektarlık çayır ve mera arazisinde işlettiği kalsit ocağı.
- 5-** Can-Mert Madencilik'in Kocaeli Karamürsel'deki devlet ormanına isabet eden 12.40 hektarlık alanda etkili olacak kalker ocağı projesi.
- 6-** İlan Madencilik, Konya Akören'deki 23 hektarlık orman arazisinde işletmek istediği mermer ocağı projesi.
- 7-** Devlet Su İşleri 3'üncü Bölge Müdürlüğü, Kütahya Emet'deki orman toprağı ve orman arazisini etkileyecek olan 19.55 hektarlık alandaki kil, kalker ve andezit ocağı projesi.
- 8-** Bonusbonus Planet Elektronik'in Manisa'nın Soma ilçesindeki 6 bin 989 metrekarelik orman alanında maden arama çalışması.
- 9-** Astaş İnşaat'ın, Rize Pazar'daki 24.90 hektarlık orman alanı bazalt ocağı.
- 10-** Devlet Su İşleri Genel Müdürlüğü, Düzce Merkez'deki 9.19 hektarlık tarım ve orman alanında bazalt ocağı işletmesi.
- 11-** Plamiks Madencilik'in, Düzce Akçakoca'daki tapulu arazide kırma eleme tesisi.

Erzincan'ın İliç ilçesinde 13 şubatta Anagold Madencilik'in işlettiği Çöpler Madeni'nde tonlarca

siyanürlü dağın çökmesinin ardından sahaya yönelik çalışmalar devam ediyor.

## YÖRE HALKI VE KAYGILARI

Maden alanına 11 km uzaklıkta hayvancılıkla geçinen Bağıştaş köylüleri, siyanür tehlikesi nedeniyle süt ve peynirlerini satamadıklarından yakındı. Geçimlerini hayvancılıkla sağlayan köylüler siyanür tehlikesi nedeniyle süt ve peynirlerini satamadıklarından yakınıyor. Siyanür iddiasıyla içme suyunu kullanamayan Bahçecik köyü de Bağıştaş köyünün mezrası, iki köy karşı karşıya. Bahçecik ve Bağıştaş köyleri meraları ortak kullanıyor. Maden şirketinin meraları madene açmasının ardından Bağıştaş'taki hayvancılık da etkileniyor. Yöre halkı içme sularındaki siyanür tehlikesine karşı yetkililere ulaştıklarını belirterek, şunları söyledi: "Şirketin insan kaynaklarıyla konuştum. 'Bugün sizin depodan tahlil alınacak. Gerekirse İliç Belediyesi ile görüşülüp sizin depoya su pompalayacağız' dediler. Suyumuzun yöreden geldiğini bize söylediler. Ben geçimimi büyükbaş hayvancılıktan sağlıyorum. Merayı gördünüz, bizim hayvanlarımız orada otliyordu. Gittik çevirdik durdurduk. Jandarma geldi muhtarla beni aldı gitti. Ben de muhtardan sonra birinci azayım burada. Bize dediler ki 'Bir daha engellerseniz tutuklarız.' Dava açmadık sadece gittik durdurduk burada çalışma yapamazsınız diye. Orada tapulu arazilerimiz var. Kadastro geldikten sonra orayı Çöpler köyünün içine geçirmişler. Özel kadastro getirmişler. Ondan sonra sahayı genişlettiler yani. Ben süt satarak geçinen bir insanım. Bu patlamadan sonra benden süt isteyen yok. Memuru, jandarması herkes benden süt alırdı şu anda yok. Burası vatanımız, göçecek yerimiz yok. Yöre halkı bu madende çalışıyor. Yöre halkı meralarının maden şirketine peşkeş çekildiğini belirtmiştir.

"Bizim merayı peşkeş çekip Çöpler köyüne verdiler. Biz avukat tuttuk, davacı olduk ama kaybettik. Tapulu arazilerimiz var. Kadastro getirmişler kendi kendine onaylamışlar. Maden sahası dediler, Çöplerin yeri dediler elimizden aldılar. Bütün bu çevre köyler hayvancılık yapanlar, şu anda öyle bir şey ki bundan sonraki dönemlerde kimse peynirini, koyununu satamayacak. Hep diyorlar ki, 'Maden sahasında otlıyor, zehirleneceğiz. Maden sahasında otlıyor peynirini satamayacağız.' Millete büyük bir sıkıntı var şu anda.





Yöre halkından Temel, köylerinin Fırat'a 50 metre mesafede olduğunu belirterek, geçtiğimiz günlerde nehirde toplu balık ölümleri olduğunu söyledi. Temel, şöyle devam etti: "Önceden bizde meyve de ceviz de olurdu. Madenden sonra biz mağdur duruma düştük. Bir balık tutup da yiyemiyoruz. Neden? Tehlikeli diye. Korkuyoruz. Bu nedir nereye kadar gidecek bu iş. Tedbir de almıyorlar asla. Geçen gün bizim orada binlerce balık öldü. 50 metre baraja benim evim. Doğru dürüst meyve alamıyoruz. Doğru dürüst suyumuzu içemediklerini iletiler.

Anagold Madencilik şirketinin, 2016'da bölgede yaşayan ailelere 'sus payı' verip "Adli ve idari başvuru yapmayacağım" taahhüdü aldığı ortaya çıktı. Erzincan'ın İliç ilçesinde, siyanürlü altın madenciliği yapan Anagold şirketinin, 2016'da bölgede yaşayan ailelere 130'ar bin lira ödeyerek "Adli ve idari başvuru yapmayacağım" taahhüdü aldığını belirtti.

Maden, yüzde 80'i ABD merkezli Anagold, yüzde 20'si ise Çalık Grubu'na ait olan Lidya Madencilik tarafından işletiliyor. Maden alanı 2010 yılından itibaren sürekli olarak genişletildi ve defalarca ÇED sürecinden geçti.

Şirket, bölgedeki köylülere para dağıtıp dava açma ve yargıya itiraz etme haklarını da ellerinden almış. 2016'da hazırladığı bir protokolle buradaki vatandaşlara 130 bin lira verip, geçmişte ve gelecekte yapılmış ya da yapılacak her tür madencilik faaliyeti için şikayet ve itirazda bulunmama, adli ve idari dava açmama konusunda taahhütname alıyor.

Parayı kullanarak usulsüzlükleri örtbas etmeye çalışmışlar. O gün dolar 3 lira, bugün ise 31 lira. Ödeme bugünün parası ile 1,3 milyon liraya geliyor. Bu taahhütnameyi imzalamak istemeyenlere de baskı yapılmış. Maddi güç kullanmışlar. Facianın sorumlusu; şirket-fahiş kar ve iktidar üçlüsüdür.

## **ELBİSTAN'DA GÖÇÜKTE KALANLAR**

İliç'teki altın madeninde dokuz işçinin toprak altına kaldığı facia, 13 yıl önce Elbistan'da yaşanan maden faciasını akıllara getirdi. Elbistan'daki faciada toprak altında kalan dokuz madenciye 13 yıldır ulaşılamadı. Erzincan'ın İliç ilçesinde bulunan Çöpler altın madeninde 13 Şubat'ta meydana gelen göçükte dokuz işçi toprak altında kaldı. 300 dönümlük bir alana yayılan kaymada, kütlenin toplam hacminin 10 milyon metreküp olduğu tahmin ediliyor. Faciada siyanürlü toprak altında kalan dokuz işçiye ulaşılamadı. Arama çalışmaları kayma riski nedeniyle durduruldu.

İliç'teki facia, Elbistan-Afşin Çöllolar Açık Maden sahasında 6 ve 11 Şubat 2011'de yaşanan felaketi yeniden gündeme getirdi. Maden faciası, Ciner Grubu tarafından Afşin-Elbistan B Termik Santrali'nin kömür ihtiyacının karşılanması amacıyla 2009 yılında faaliyete geçen Çöllolar Kömür sahasında yaşandı. Geçen 2 senelik süreçte pek çok kez uyarıları yapılacak olan iş kazasının ilki, 6 Şubat 2011'de gerçekleşti. Yaşanan şev kaymasında Yaşar Alkaya (51) isimli bir işçi öldü, 10 işçi de yaralandı. 5 gün sonra 10 Şubat 2011'de gerçekleşen ikinci şev kaymasında ise 10 maden işçisi 2,5 kilometrekarelik bir alanda 50 milyon metreküp toprağın altında kaldı. Toprak altında kalan işçilerden sadece Ruşen Demir'in cenazesine ulaşıldı. Jeoloji Mühendisi Halil Tatlı, Maden Mühendisi Nail Yılmaz ile işçiler Hacı Mehmet İpek, Muhsin Koşan, Kemal Elmas, Cuma Yıldırım, Adnan Demir, Tuğran Gökhan ve Aydoğan Polat yapılan tüm aramalara rağmen hala bulunamadı. Felaketin ardından toprak altında kalan 11 işçiye dair 16 Temmuz 2012'de Elbistan Cumhuriyet Başsavcılığı tarafından hazırlanan iddianamede, 9'u özel şirket personeli, 14'ü resmi görevli olmak üzere toplam 23 kişi hakkında "Taksirle ölüme sebebiyet vermek" suçundan ceza istendi. 5 yıl süren davada, ailelere 91 bin 200'er lira tazminat verilmesine, 19 sanığın da beraatına karar verdi.

Erzincan'ın İliç ilçesinde 13 şubatta Anagold Madencilik'in işlettiği Çöpler Madeni'nde tonlarca siyanürlü dağın çökmesinin ardından sahaya yönelik çalışmalar ise devam ediyor.

## **İSTANBUL ÜNİVERSİTESİ -CERRAHPAŞA MÜHENDİSLİK FAKÜLTESİ MADEN MÜHENDİSLİĞİ BÖLÜMÜ ÖN İNCELEME RAPORU**

İstanbul Üniversitesi-Cerrahpaşa (İÜC) Mühendislik Fakültesi Maden Mühendisliği Bölümü akademisyenlerince hazırlanan ön inceleme raporuna göre, dokuz işçinin halen göçük altında olduğu altın madeni ocağında yaşanan durumun, yığın liçi yapılan bölgedeki şevin (eğimli yüzey) kaymasıyla gerçekleştiğinin anlaşıldığı belirtildi.

Raporda, şunlar yer aldı:"2021 yılı uydu görüntüleri dikkate alınarak yapılan ilk incelemelere göre, ocak içerisinde 14 adet basamaktan oluşan bir liç yığınının olduğu ve basamak yüksekliğinin 8 metre olduğu düşünüldüğünde, yaklaşık 112 metrelik bir yığın yüksekliğine ulaşıldığı anlaşılmaktadır. Bu da akmanın gerçekleştiği alanda çıkarılan ve liç işlemine tabi tutulan malzemenin yaklaşık 177 bin metrekarelik bir alanı etkilediği ve yaklaşık 20 milyon 160 bin metreküp hacimlik bir kütlenin kayarak ve akarak yaşanan sorunun meydana geldiğini göstermektedir.

### **SAHANIN BULUNDUĞU BÖLGEDE İRİLİ UFAKLI FAYLAR BULUNUYOR**

Kayma ve akma yaşanan bölge, yakında bulunan Fırat Nehri ve üzerinde bulunan HES barajına yakın olup, kayma sonrası akma da bu yöne doğru gerçekleşmiştir. Sahanın bulunduğu bölgede irili ufaklı fayların olduğu da anlaşılmaktadır. Raporda, "Olası bir sabit hızlı deformasyon başlangıcında, zaman geçirmeksizin oluşan çekme çatlaklarının kapatılarak su girişinin önlenmesi, yüzey drenajı için kanalların oluşturulması, genel şev açısına uygun basamaklar oluşturulması, yığın şevlerinin üzerinde ve etrafında tepecik ve çukurların oluşumlarının engellenmesi gibi önlemler, bu tür riskli yığın ve atık şevlerinde ivedilikle alınması gereken önlemlerdir." ifadelerine yer verildi.

### **YIĞININ STABİL KALABİLMESİ İÇİN DÜZENLİ TAKİP EDİLMESİ GEREKİYOR**

Madencilik çalışmalarında sürekli gözlem ve denetim ölçümlerinin yapılmasının zorunluluk olduğu belirtilen raporda, bu büyüklükteki bir yığının stabil olarak kalabilmesi için de çevre koşullarının da dikkate alınarak konunun uzmanı kişilerce düzenli olarak takip edilmesinin önemi vurgulandı.

Raporda, bahsi geçen sahada, kazı yöntemleri ile üretilen malzemenin kırma eleme tesisinde boyutlandırılarak yığın haline getirildiği ve içerisindeki altın cevherini elde etmek amacıyla siyanür kullanılarak yığın liçi işlemi ile altın kazanımı gerçekleştirildiği aktarıldı.

Liç işleminin, "çözücü özelliği olan sıvı kimyasalların kullanılarak kıymetli metallerin kazanıldığı hidrometalurjik bir işlem" olarak tanımlandığı raporda, bu işlemin cevher hazırlama disiplininde yer alan boyut küçültme süreçleri sonrasında artırılan malzeme yüzeyinin kıymetli minerali kazanmak için bir çözücüyle muamele ettirilmesi prensibine dayandırıldığı belirtildi.



**Erzincan-İliç'teki Çöpler Altın Madeni'nde çalışan maden işçisi, "Devasa büyük yarıklar oluşmuş. Oradaki arkadaşlar fotoğrafları çekip mühendislere, üst amirlere atmışlar ama saha boşaltılmadı. Bu doğal afet değil, felaket bile bile geldi" dedi.**

Erzincan-İliç'teki Çöpler Altın Madeni'nin etrafında biriktirilen toprak kaydı. Madenin işletmecisi şirketi Anagold Madencilik, acil durum planının devreye alındığını açıkladı.

*"Bugün sahaya arkadaşlar gidiyor, koca, devasa büyük yarıklar oluşmuş. Oradaki arkadaşlar fotoğrafları çekip mühendislere, üst amirlere atmışlar ama sahadan arkadaşlar çekilmedi ve bu felaket oldu. Saha boşaltılmadı. Felaket bile bile geldi. İnsan eliyle yapılan bir felaketti ve işçilere patladı. Fırat'a siyanür aktı."* dedi. Yaklaşık bir buçuk sene olayın yaşandığı yerin yan tarafında kopma olduğunu söyleyen maden işçisi, *"Bir tarafta siyanür patlaması oldu, diğer tarafta membran koptu. Bir şey yapmadılar, önlem almadılar. Bu sefer birden deprem etkisi gibi patlama, göçük oldu. Bu doğal afet değil. Bu toprak kayması değil, buranın zemini taş. Zemini patlatıp yer açmaya, düzeltmeye çalışıyorlar ki, membran serip, yeni bir liç alanı yapılsın. Bu yüzde 100 ihmâl ve bundan dolayı toprak kaydı. Büyük felaketlere götürecek yanlışlıklar yapılıyor"* diye konuştu.

## **BENZER BİR FELAKET ARTVİN'DE DE YAŞANABİLİR**

İliç'te facia yaşanan madeni işleten Anagold, Artvin'de de maden çıkaracak. Bölgede yaşayan çevreciler, şirketlere ÇED raporunu Murat Kurum'un verdiğini söyleyerek "Yaşanacak katliamdan Murat Kurum sorumludur" dedi.

Erzincan'ın İliç ilçesinde siyanürle altın aranan Çöpler madeninde 13 Şubat'ta 9 işçinin toprak altında kaldığı facianın ardından Türkiye'deki diğer madenler de yeniden gündeme geldi. İliç'teki madeni işleten Anagold ve Çalık Holding, Artvin'in Yukarı Maden Köyünde (Hod) de madencilik faaliyeti yürütüyor. Dönemin Çevre ve Şehircilik Bakanı Murat Kurum'un 2021 yılında ÇED onayı verdiği şirketler, bölgede hafriyat çalışması yürütüyor.

Yeşil Artvin Derneği Başkanı Nur Neşe Karahan, "Yukarı ve aşağı Maden köyü (eski adıyla Hod) Artvin'in merkez köylerinden biri. Bilim insanları daha önce söylemişlerdi; Artvin heyelan riski olan bir bölge ve burada yapılacak yeraltı ve yerüstü bir çalışma Artvin'de heyelanları tetikler. Bizler 30 yıldır Cerattepe için mücadele ediyoruz İliç'te yaşanan felaketin ortakları Hod Köyünde de benzer bir faaliyet yürütüyor. İliç'te yaşanan felaketin benzeri eğer maden çalışmaları durdurulmazsa

Artvin'de de yaşanabilir" dedi.

Bölgede incelemelerde bulduklarını anlatan Karahan, "Yağışların yoğun olması ve maden bölgelerinde patlatılan dinamitler yüzünden birkaç bölgede heyelanlar daha maden tam faaliyete geçmeden oluşmaya başlamış. Maden yapılan bölgelerin merkeze yakın olması kentteki yaşamı olumsuz etkileyecek" diye konuştu.

Artvin'in yüzde 92'sinin maden alanı ilan edildiğine dikkat çeken Karahan, şu çağrıyla yaptı: "Artvin, maden çöplüğüne döndürülmek isteniyor. Peynir ekmek dağıtır gibi maden ruhsatı çıkıyor. Bir an önce bu ruhsatlar iptal edilerek doğamız ve yaşam alanlarımızı gerçek sahiplerine teslim edilmeli. Yaşam alanlarımız ranta kurban edilmemeli."

Halkevi Artvin Şube Başkanı Uğur Karakuş ise "Yaşanan ve yaşanacak olan katliamların sorumlusu Murat Kurum'dur. Erzincan'da olduğu gibi Hod Köyünde yapılacak madenin de 'ÇED olumlu' raporu dönemin Çevre ve Şehircilik Bakanı Murat Kurum tarafından verilmiş, aynı zamanda bu madenle ilgili kapasite artırımı kararı da alınmış. Murat Kurum döneminde Artvin maden çöplüğü haline getirilmiştir. Hod Köyü tam bir şantiye ve hafriyat alanına dönüştürülmüş, doğa şimdiden özgünlüğünü kaybetmeye başlamış" dedi.

"Artvin'in üstü altından daha değerlidir" diyen Karakuş, şunları anlattı: "Hod, eski bir bakır madeni bölgesi. Bu vadi dik yamaçlardan oluşuyor. Hod Köyünün Artvin açısından önemi büyük çünkü burası Artvin'in zeytin deposu. İnsanlar burada zeytin ve hayvancılık üzerinden geçimini sağlıyor. Maden çalışmaları ile orada zeytin ağaçlarının ayakta durması ve insanların bölgede yaşamaları imkânsız hale gelecek.

Doğa geri dönüşümü imkânsız şekilde tahrip ediliyor. Henüz hazırlık çalışmaları sırasındaki bu zararların işletme aşamasında nasıl bir felakete neden olabileceğini düşünmek bile istemiyoruz. Erzincan'da yaşanan felaketin bir benzeri her an burada yaşanabilir. Köy halkı ve daha aşağılardaki mahalleler her an heyelan tehlikesi ile karşı karşıya kalabilir. Hod Köyünde yapılacak projenin Cerrattepe maden bölgesinden çok daha büyük olduğunu hesaba kattığımızda, nasıl bir yıkımın yaşanacağını tahmin etmek aslında zor değil."



## 'SÖMÜRGE MADENCİLİĞİ ARTVIN'E TAŞINMAK İSTENİYOR'

Projeye karşı mücadele edeceklerini vurgulayan Karakuş, "Erzincan'da sergilenen sömürge madenciliği Artvin'e taşınmak isteniyor ama izin vermeyeceğiz. Cerrattepe'de verdiğimiz mücadelenin haklılığı bugün yaşanan felaketle bir kez daha ortaya çıkmıştır. Doğa ve yaşam düşmanı şirket ve yerli ortaklarının, Hod madeninde ve ülkemizin başka yerlerinde yürüttükleri tüm faaliyetlerinin de durdurulması gerekmektedir" dedi.

## SONUÇ VE ÖNERİLER

1- MTA Genel Müdürlüğü tarafından 2013 yılında hazırlanarak yürürlüğe giren "Türkiye Diri Fay Haritasına" göre Çöpler altın işleme sahası içinden geçen aktif olduğu belirtilen "Ovacık-Malatya Fay Zonu"nun bir kolu olan İliç Ovacık arasında bulunan "Munzur Fay Segmenti"nin üzerinde gerekli çalışma yapılarak deprem üretme potansiyeli, tekrarlanma periyodu konusunda yapılan bir çalışma olup olmadığını varsa işletme sahası içerirse yer alan tesisler ile yığın liçi ve açık ocak işletme projeleri revize edildi mi?

2- "Acil Durum Planları" var mı? Eğer var ise olası yığın liç akması veya stabilite problemlerine karşı herhangi önleyici önlemler alınmış mıdır?

3- 2022 Haziran ayında liç sahasında siyanürlü çözeltiliyi taşıyan borularda meydana gelen kırılma sonucunda kimyasal çözelti Sabırlı Deresi boyunca akmış, kimyasalların Karasu Nehrine ve üzerinde yer alan baraja ulaşmadığı Çevre Şehircilik ve İklim Değişikliği Bakanlığı tarafından ifade edilmiştir. Ayrıca Bakanlık gerekli önlemlerin alınması için geçici süreyle üretimin durdurulduğu belirtildi. Tekrar işletme üretime açılmıştır.

4- Bakanlık hangi sıklıkla "izleme ve kontrol" işlemini kendi elemanları tarafından mı? yoksa ücreti firma tarafından finanse edilen şirketler tarafından mı yapıyor?

5-Maden ve Petrol İşleri Genel Müdürlüğü yeterli jeolojik, hidrojeolojik, jeoteknik inceleme ve araştırmalar yapılmadan bu tür işletmelerin açılmasına izin vermektedir. Bu bağlamda kaç adet maden

iřletmesinin atık barajlarının “aktif fay zonları” içinde yer aldığı ve ne gibi önlemlerin alındığı biliniyor mu?

6- Son yığın liç sahasında meydana gelen kayma sonrasında siyanürlü kimyasallar ile liç edilmiş, siyanürlü sıvı çözeltilinin yanında bol miktarda zehirli ağır metaller de içeren malzeme Karasu Nehrine ulaştı mı?

7-Ülkemizde ÇED süreçlerinin TMMOB ve bağılı odaları, SKT ‘nin de süreçlerin içinde yer alması kamu yararına olacaktır.

8- Tehlikeli atık barajlarının ve iřetme için yer seçimi önemlidir. İlgili “ÇED Yeterlilik Tebliğı, Maden Kanunu Uygulama Yönetmeliğı, Atıkların Düzenli Depolanmasına Dair Yönetmelik, vd.” gerçek anlamda incelenerek eksiklikler giderilmelidir.

9-Çöpler ve diğere altın madenciliğı ile ilgili olarak tekrar bir teknik çalışma yapılmalıdır. Kamusal izleme, kontrol ve denetimi altında inşa edilmelidir.

10- Maden iřletmelerinin denetiminin Çevre, Şehircilik ve İklim Değıřikliğı Bakanlığı, Enerji ve Tabii Kaynaklar Bakanlığı ve Çalışma Sosyal Güvenlik Bakanlığı ile birlikte çalışma yaparak yeni düzenlemeler yapılmalıdır.

11-TMMOB ve bağılı odaların “Çevre Kanunu” içinde tanımlanan görevlerini yerine getirmelerinin önündeki engeller kaldırılmalıdır.

12-Madencilik bilimsel teknik doğrular ile hazırlanan projelerle yapılmalıdır.

13-Projelerin bilime, teknolojiye, yasal mevzuatlara uygunluğunu denetleyebilecek yetkin kadroların yer aldığı ilgili Bakanlıklar tarafından denetlenmelidir.

14- İliç, Soma, Elbistan, Kozlu, Amasra vb. Maden iřletmelerinde yaşanan kazalar AKP iktidarı tarafından yaratılan bir sistemin sorunu olduğı gerçeğini görerek bilimin ışığında yeniden yapılmalıdır. Bu kazalar “**fitrat, kader yazısı değildir.**”

*TMMOB Kimya Mühendisleri Odası a.*

*ZÜHAL YAZICI*

*TMMOB İLİÇ KOMİSYON ÜYESİ*