

**SOMA MADEN OCAĞINDA MEYDANA GELEN ve YÜZLERCE ÖLÜME YOLAÇAN
MADEN KAZASI HAKKINDA TMMOB KİMYA MÜHENDİSLERİ ODASININ
BÖLGEDE 14-15-16 Mayıs TARİHLERİNDE YAPTIĞI İNCELEMELER SONUCU
HAZIRLADIĞI TEKNİK RAPOR**

Manisa'ya bağlı Soma ilçesinde faaliyet yürüten Soma Kömür İşletmeleri A.Ş.'ye ait maden ocağında 13 Mayıs 2014 tarihinde meydana gelen facia üzerine Kimya Mühendisleri Odası Merkez ve Şubeleri düzeyinde bir heyet oluşturularak bölgeye intikal edilmiştir. Bölgeye ulaşan ekipte; Kimya Mühendisleri Odası Merkez Yönetim Kurulu üyesi Ali Uluşahin, Kimya Mühendisleri Odası Ege Bölge Şubesi Yönetim Kurulu Başkanı Saadet Çağlın, Kimya Mühendisleri Odası Ege Bölge Şubesi Yönetim Kurulu 2. Başkanı Semra Kartal, Kimya Mühendisleri Odası Manisa İl Temsilcisi Mahmut Tartar, Kimya Mühendisleri Odası Ege Bölge Şubesi İSG Komisyonu üyesi İSG uzmanı Gülçin Akyıldız (A), İSG uzmanı İlhan Arslan (C), Kimya Mühendisleri Odası Hukuk Bürosu'ndan Av. Cömert Uygur Erdem ve Av. Mahmut Fevzi Özlüer katılmışlardır.

14 Mayıs 2014 tarihinde öğleden sonra bölgeye intikal eden heyetimiz ilk önce facianın yaşandığı maden ocağı alanına giderek incelemelerde bulunmuştur. Yapılan incelemeler kapsamında, ocakta mahsur kalan işçilerin arandığı galeri girişine gidilerek; arama çalışmasına katılan kurtarma ekibindeki kişilerden olaya dair bilgiler alınmış, yaşamını yitiren onlarca işçinin madenden çıkartılarak ambulanslara taşınmalarına tanıklık edilmiştir. Kurtarma ekiplerinde çalışan kişilerden alınan bilgilere göre, ocak girişinden itibaren yaklaşık 100 metre mesafeye kadar olan kısımda, özel ve kamu kurumlarına bağlı arama-kurtarma ekiplerinin çalışmalarını sürdürebildiği ancak kayıp veya yaşamını yitirmiş işçilerin bulunduğu 100 metreden sonraki bölgelerdeki aramaların diğer madencilik işletmelerinde çalışan ve maden özel arama tekniği üzerine özel eğitim almış sivil ekiplerce yapıldığı, saat 18.00 itibarıyla 400'ün üzerinde yaşamını yitirmiş işçinin çıkarıldığı bilgisi alınmıştır. Olay yerinde

incelemelerde bulunan TMMOB - Maden Mühendisleri Odası temsilcileri ile değerlendirilmelerde bulunmuş, facianın meydana geliş şekli ve ocak yapısı hakkında bilgiler alınmıştır. Edinilen üretim planı üzerinden facianın oluşum şekli ve nedenleri incelenmiştir.

Ekibimizin 15 Mayıs saat 14.00'e kadar alanda yapmış olduğu incelemeler sonucunda aşağıda belirtilen tespitlere ulaşmıştır:

- Ocaktaki yangının trafo ya da elektrik tesisatıyla ilgisi yoktur.
- Aşağıdaki üretim planında 1 numara ile işaretlediğimiz bölge ocak girişini, 2 numaralı bölge nefeslik olarak adlandırılan havalandırma girişini, 3 numara ile gösterdiğimiz bölge havalandırma fanının yaklaşık konumunu göstermektedir.



- Üretim planında kırmızı ile işaretlediğimiz noktada başlangıcı bulunan ve artık kullanılması durdurulduğu söylenen ayağın içerisindeki içten yanma sebebiyle oluşan CO (karbonmonoksit) gazının, ayağın galeri ile temasını kesen bariyerin yıkılması sonucu tüm galeriye yayılması ve galeri içerisindeki sensörlerden CO oranının yükseldiği tespit edilmesi üzerine içerideki oksijen miktarını artırmak amacıyla havalandırma kapasitesinin artırılması sebebiyle içten yanma alevli yanmaya dönüşmüştür.

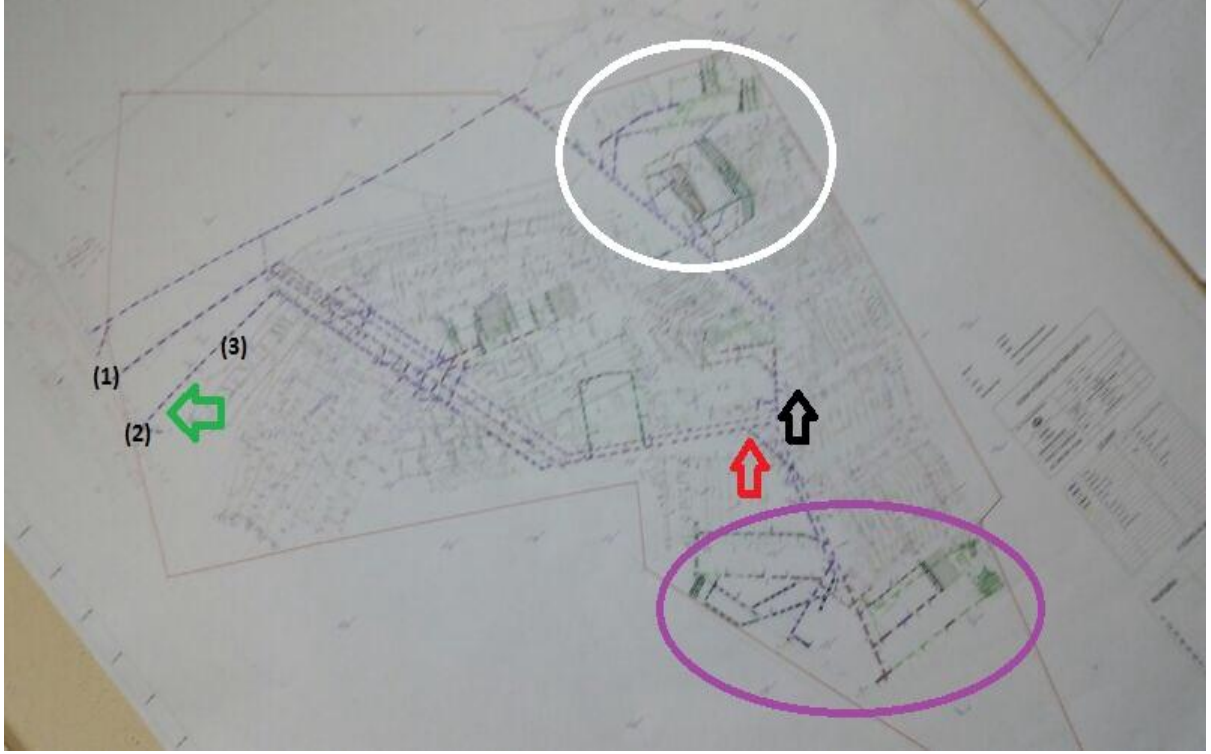


- Yeterince oksijenlenmeme sonucu yanma reaksiyonunun bir ürünü olan CO gazının ölümcül etkisinden işçilerin daha az etkilenmesi amacıyla yine aşağıdaki üretim planında yeşil ile işaretlenen doğrultuda havalandırma yönü değiştirilmiştir. Bu sayede oluşan CO dışarı tahliye edilmiş ve mor renkle işaretlenen bölümde bulunan yaklaşık 90 işçinin sağ olarak dışarı çıkarılması sağlanmıştır.

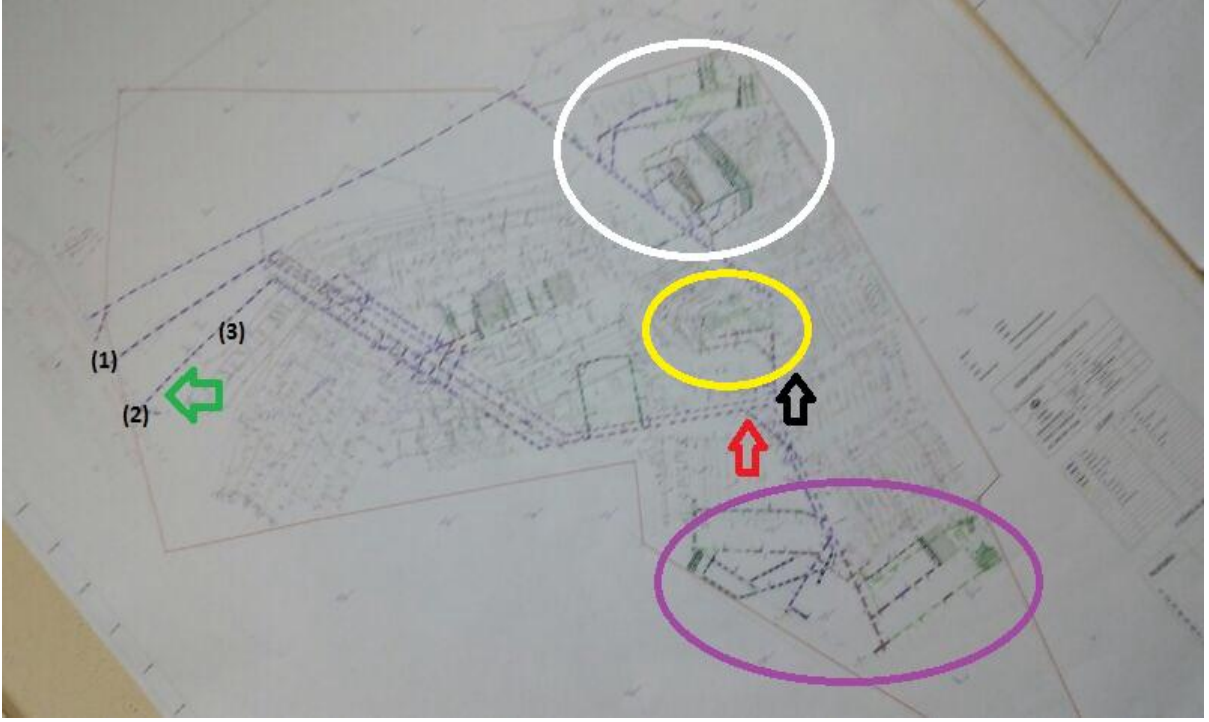


- Ancak CO zehirlenmelerinin önüne geçmek amacıyla yapılan havalandırma çalışmaları yangının aşağıdaki şekilde siyah renkte işaretlenen bölüme doğru hızlıca ilerlemesine neden

olmuştur. Bu sebeple aşağıdaki şekilde beyaz ile işaretlenen bölgedeki işçilerin giriş-çıkış yolları maalesef kapanmıştır. Bu nedenle anılan bölgede bulunan işçilerin tamamı yaşamını yitirmiştir. Bu bölgede mahsur kalan işçileri arama çalışması saat 23.00 sularında tamamlanmıştır.



- Yangının devam ettiği, aşağıda sarı ile işaretlenen bölgeye alevlerin etkisi ve bariyerdeki göçük sebebiyle ulaşılamamıştır. Bu sebeple yeni bir bariyer yapılmasına ilişkin çalışmalar başlatılmıştır. Bu çalışma 15 Mayıs 2014 günü öğle saatlerine kadar tamamlanamamıştır.



- Bariyer yapıldıktan sonra havalandırma yönü yeniden normal haline çevrilmiş ve arama-kurtarma çalışmaları bir kez daha başlatılmıştır.

- Arama-kurtarma çalışmalarının başlamasından çok kısa bir süre sonra bu kez ocakta kullanılan su sisteminin tahliyesi için çalışan pompalara elektrik verilememesi sebebiyle ocaktaki su seviyesinin yükselmeye başlamasıyla birlikte (yaklaşık 30 cm), çalışmaların yeniden durdurulduğu öğrenilmiştir. Bu durum bölgede çalışma yürüten uzmanlar tarafından, artık yaşıyor olma olasılığı çok düşük olan işçilerin cansız bedenlerinin su altında kalmış olduğu şeklinde yorumlanmıştır.

TESPİT EDİLMESİNE İHTİYAÇ DUYULAN HUSUSLAR:

- 1)** Kömür yanmasına bağlı olarak başlayan yangının ortaya çıkmasına, işverenin kapalı olan maden galerisinden kömür çıkartması nedeniyle olmuş olabileceği ihtimalinin ivedi olarak tespit edilmesi gerekir. Şirketin çıkardığı kömürün devlet tarafından alım garantisinin olduğu yönündeki açıklamalar, daha fazla kömür çıkartmaya yönelik bir şirket politikasını tetiklemiştir. Bu durumun sonucunda yangının başlama ihtimali olarak, TKİ tarafından işlenmiş eski galerilere şirket tarafından girilerek bu alandan

kömür çıkartılıp çıkartılmadığı hususunun tespit edilmesi gerekir. Çünkü eski galerilerde kömür yanması devam etmekte olduğundan, yangın söndürülmeden ve gerekli izinler alınmadan bu alanlara girilmesi söz konusu olamaz. İzinsiz ve kontrolsüz bir biçimde bu ocaklara girilmesine bağlı olarak kapalı galeri sistemlerinin çökmesi sonucunda yanan kömürün meydana getirdiği karbonmonoksitin kısa sürede madenin bütününe yayılmasına yol açan bir durumun söz konusu olup olmadığının tespit ettirilmesi gerekir.

Bu tespitin jeoloji, kimya ve maden mühendisleri tarafından gerçekleştirilmesi mümkün olabilecektir. Ancak 15 Mayıs 2014 günü, yangının söndürülemediği gerekçesiyle madenin yangın çıkan kısmına su basılarak yangının söndürülebileceğine ilişkin basına yansıyan şirket yaklaşımı, delillerin ortadan kaldırılması sonucunu da beraberinde getirecektir.

Maden sahasında ortaya çıkan yangının elektrik trafosu kaynaklı olduğu öncelikle Enerji ve Tabii Kaynaklar Bakanı tarafından dillendirilmiştir. Bu bilginin doğru olmadığı şirket tarafından yapılan basın açıklamasıyla ortaya çıkmış ve kesinleşmiştir. Çalışma ve Sosyal Güvenlik Bakanı Faruk Çelik ise işverenin iş sağlığı ve güvenliği tedbirlerini aldığını, idarenin de denetimleri yaptığını ifade etmiş ancak yangının ortaya çıkış sebebine değinmemiştir. Bu açıklamalar ışığında Soma Kömür İşletmeleri A.Ş. tarafından işletilen alanda yukarıda tespitini talep ettiğimiz hususun aydınlatılması gerekmektedir.

- 2) Maden sahasında bulunan imalathane niteliğinde olmayan kapalı galerilere müdahale yapıldıysa, bu alanlara yapılan müdahalenin işveren tarafından işyeri açma ve çalışma ruhsatına tabi olup olmadığının izah edilmesi gerekir. İşveren, TKİ tarafından maden ruhsatlı alanda işyeri açma ve çalışma ruhsatı olarak yürüttüğü faaliyeti kapsamında, çalışma ruhsatında belirli olan alandan daha fazla bir alanda çalışma yürütmüş müdür? Bu konunun hem mahkemeler hem savcılık hem de yasama organı düzeyinde araştırılması, bu konuda bağımsız araştırma raporları oluşturulması gerekir.
- 3) TKİ ruhsatlı bir alanda, işyeri açma ve çalışma ruhsatı alarak faaliyet yürüten şirketin “kömür yanması” nedeniyle ortaya çıktığını kabul ettiği yangının, kapalı galeri

sistemlerinden başlayıp; madenin tümüne yayılıp yayılmadığı, maden sahasında aşırı üretimi tetikleyen sebeplerin ortaya konulması, önümüzdeki günlerde yayınlayacağımız iş sağlığı ve güvenliği tedbirleriyle ilgili önlemlerin ne kadar alınıp alınmadığı hususunu da aydınlatmak için önemli olacaktır.

- 4) Bu noktada idari ve adli kolluk faaliyetlerinin bir an önce başlatılması, delilleri karartma tehlikesi bulunan kişilerle ilgili tedbir işlemleri yapılması, kazanın ortaya çıkmasına yol açan süreçle ilgili idarenin elindeki tüm denetim raporlarının, şirketin elinde bulunan işyeriyle ilgili tüm kayıtların kamuoyuyla paylaşılması yaşanan acının sorumluluk ve kamuoyu denetimiyle telafi edilmesine yol açacak ilk adımlardan birisi olacaktır.

Kamuoyuna saygıyla duyurulur. 16.05.2014

TMMOB

KİMYA MÜHENDİSLERİ ODASI

Yönetim Kurulu